



Daimiel
te está esperando

Museo Comarcal de Daimiel





El **Museo Comarcal de Daimiel** recoge la historia y las costumbres de Daimiel y del entorno con el que ha compartido grandes acontecimientos. Desde sus remotos orígenes hasta el momento presente, el visitante observa el rico patrimonio natural, histórico y artístico de la comarca. Es a su vez, el lugar donde se inicia la visita a la Motilla del Azuer.

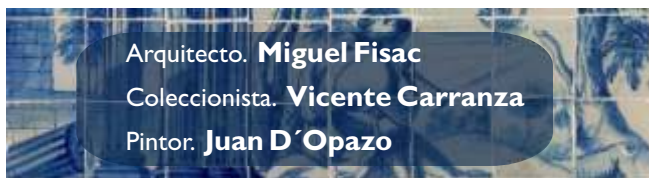


Temática del Museo

A lo largo de sus tres plantas el visitante se acerca a conocer la historia de Daimiel y su entorno teniendo como eje cuatro líneas argumentales: **Historia, territorio, tecnología e ideas y creencias** que articulan el recorrido por el museo de manera cronológica, desde los tiempos más remotos hasta la actualidad.

Daimieleños ilustres

El museo rinde homenaje a tres daimieleños ilustres dedicando una sala permanente a cada uno de ellos.



El edificio

El Museo Comarcal se ubica en un antiguo edificio rehabilitado y perteneciente a una tipología de **arquitectura tradicional** en vías de desaparición, donde conviven los usos residenciales y las labores agrícolas. De esta manera el edificio pasa a ser un elemento más de la exposición.



Planta semisótano

La visita comienza con una recreación del entorno **hace 5.800 años**, donde podemos ver el paisaje de Las Tablas de Daimiel antes de que los primeros habitantes comenzasen a transformarlo.



Hasta la **Edad del Bronce** no aparecen las primeras culturas que habitaron este territorio, ocupando un lugar destacado en el recorrido la **Motilla del Azuer**, con materiales cerámicos y metálicos procedentes de la excavación del yacimiento, así como la recreación de un enterramiento.



Continúa la visita por la **época ibérica** hasta llegar al **legado de Roma** y sus grandes aportaciones y avances, desde la red de calzadas, el arado, la moneda o la terra sigillata en la cerámica.

Hace 5.800 años a la Edad Media



Una maqueta de la fortaleza de Calatrava la Vieja centra el recorrido por la **Edad Media**, donde las Órdenes Militares tuvieron un papel fundamental, en especial la **Orden de Calatrava**.

El hilo argumental de la tecnología nos lleva a conocer los ingenios introducidos por los **musulmanes**, como la norria de sangre o la coracha, de esta última vemos la recreación de la coracha de Calatrava la Vieja.

La **cerámica medieval** ocupa un lugar destacado con distintos ejemplos de cerámica popular vidriada, un fragmento de pavimento del siglo XV o distintos azulejos medievales de Manises.



Planta alta

El inicio del recorrido por la **Edad Moderna** comienza con los elementos recuperados de una antigua vivienda hidalga del siglo XVI en Daimiel, fiel reflejo de la arquitectura culta del Renacimiento.



En este itinerario hay que detenerse especialmente en la cerámica producida a partir del siglo XVI, con dos paneles de azulejos sevillanos de la **Colección Carranza** con platos de reflejo dorado o azulejos de Manises y Talavera.

La **arquitectura popular**, actualmente en desuso, pero muy relevante en la zona en otros tiempos, ocupa un lugar destacado con la recreación de una Quintería.



Del mundo moderno a nuestros días

Daimiel ha sido considerado como uno de los centros de molturación de La Mancha. La recreación de la maquinaria de un **molino de agua** nos habla de la importancia de estos ingenios hidráulicos, en funcionamiento desde el siglo XVI.

A finales del siglo XIX se produce la **aparición de las primeras fábricas** en Daimiel. El recorrido continúa con la evolución y transformación del municipio a finales del siglo XX.



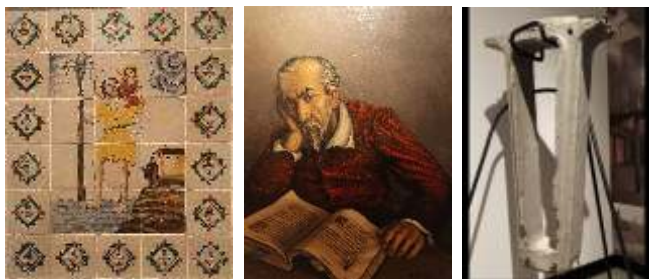
La reproducción del capitel de la iglesia de Santa María La Mayor, que representa una sirena, remite a la importancia de la **arquitectura religiosa** en Daimiel. Arte y devoción unidos para hablarnos de la Semana Santa de Daimiel, Fiesta de Interés Turístico Regional desde el año 2002.



De las prácticas de hechicería y brujería de otros tiempos surge el mito **Daimiel Pueblo de Brujas**.

Daimieleños ilustres

El Museo Comarcal de Daimiel rinde homenaje a tres daimieleños ilustres dedicando una sala permanente a cada uno de ellos.



El coleccionista Vicente Carranza (Planta baja)

Es una de las colecciones privadas más importantes de España, lo es por su calidad y también por la cantidad de piezas, en tono a 5.000. Incluye paneles de Sevilla, Talavera, Toledo, Cataluña y Valencia o Portugal y Holanda como centros productores de cerámica en Europa. Destacan las vitrinas de cerámica talaverana o la pila bautismal.



La sala del Gabinete del Coleccionista, decorada y ambientada a la moda del siglo XIX, es un espacio donde adentrarse a conocer el espíritu del coleccionista.

El pintor Juan D´Opazo (Planta baja)

En la sala de Juan D´Opazo se puede admirar una amplia muestra de su obra pictórica marcada por los tonos oscuros, con influencias de Goya y Gutiérrez Solana. Destaca una selección de la serie de dibujos de la Guerra Civil “ a pié de trinchera”, una obra de gran valor documental.



El arquitecto Miguel Fisac (Planta primera)

Es el arquitecto que revolucionó en las décadas de los años 50 y 60 el panorama de la arquitectura española. A lo largo de sus obras se descubre las grandes novedades que aporta en cuanto al uso de materiales, mobiliario y diseño. Dentro de estas innovaciones destacan diversas patentes, algunas de ellas relacionadas con el hormigón en forma de piezas huecas, conocidas como “huesos”.



Horarios

Todo el año (excepto verano)

Martes a sábados: 10:00 - 14:00 h
16:00 - 19:00 h

Domingos: 10:00 - 14:00 h

Festivos: consultar

Julio y agosto

Martes a domingos: 10:00 - 14:00 h

Festivos: consultar

Precios

Particulares

General: 3,00 € (hasta 10 personas)

Menores de 3 a 10 años: 1,00 €

Mayores de 65 años: 2,00 €

Grupos (a partir de 10 personas)

General: 2,00 €

Visitas guiadas (previa reserva)

Iguía para cada 30 personas: 40,00 € + entrada al museo (2,00 € / pax).

Información



Museo Comarcal de Daimiel

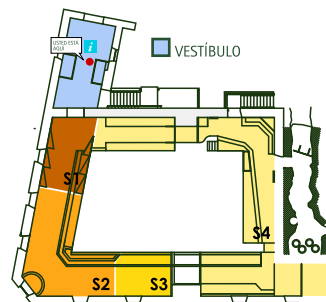
Teléfono: 926 85 34 79

E-mail: info@museocomarcaldaimiel.es

www.museocomarcaldaimiel.es

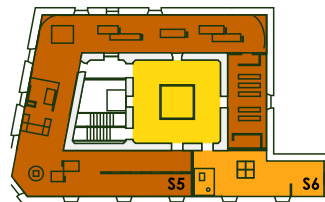
Distribución del museo

Planta semisótano



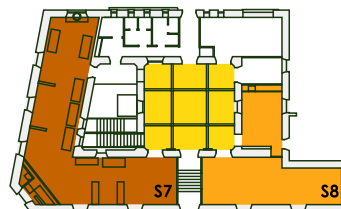
- S1 DAIMIEL... HACE 5.800 AÑOS
- S2 LAS PRIMERAS CULTURAS
- S3 EL LEGADO DE ROMA
- S4 LA EDAD MEDIA: REINOS DE FRONTERAS

Planta alta



- S5 DEL MUNDO MODERNO A NUESTROS DÍAS
- S6 EL ARQUITECTO MIGUEL FISAC
- DISTRIBUIDOR

Planta baja



- S7 EL COLECCIONISTA VICENTE CARRANZA
- S8 EL PINTOR JUAN D'OPAZO
- PATIO

Daimiel

te está esperando

Siente, descubre y vive la naturaleza, el patrimonio y la esencia de Daimiel

www.daimiel.es

Oficina de Turismo de Daimiel

C/ Santa Teresa, s/n
13250 Daimiel (Ciudad Real)
Telf: 926 26 06 39
turismo@aytodaimiel.es
@turismodaimiel

Daimiel
te está esperando



MUSEO COMARCAL
DE DAIMIEL



Compromiso
Cultural y Turístico